



UNIVERSITEIT • STELLENBOSCH • UNIVERSITY  
jou kennisvennoot • your knowledge partner

## **GEMEENSKAPSINTERAKSIE**

# **VERSLAG VAN DIE STRATEGIESE TAAKGROEP**

**30 Junie 2004**

## **BESTUURSOPSOMMING**

(30 Junie 2004)

### **1 Taakgroepopdrag**

Die Strategiese Taakgroep: Gemeenskapsinteraksie is deur die Rektor in die lewe geroep onder die voorsitterskap van prof. Julian Smith en met mnr. Kobus Visagie as koördineerder. Die taakgroep is versoek om 'n beleids- en implementeringsplan te ontwikkel vir een van die kernaktiwiteite van die Universiteit Stellenbosch (hierna genoem Universiteit), voorheen bekend as 'gemeenskapsdiens'. Die taakgroep se werkswyse moes ook voorsiening maak vir deelname en insette van al die belanghebbendes sowel as die formele besluitnemingstrukture van die Universiteit.

### **2 Definisies en Terminologie**

Die taakgroep is versoek om relevante definisies en terminologie, met spesiale verwysing na die term 'gemeenskapsdiens', te oorweeg ten einde eenvormigheid in die gebruikstaal te verseker.

Voorkeur is gegee aan die term 'gemeenskapsinteraksie' om die kernaktiwiteit wat verband hou met die Universiteit se gemeenskapsbetrokkenheid, te beskryf (par. 4 van die Beleid, aanhangsel A).

### **3 Status Quo van Gemeenskapsinteraksie aan die Universiteit**

Gemeenskapsinteraksie binne die Universiteit word vanaf die volgende vier onderskeibare platforms bedryf:

- Akademiese departemente
- Niewinsgewende organisasies (NPO)<sup>1</sup> in die Universiteitstruktuur
- Ondersteuningsdiens-afdelings
- Studentestrukture

Die taakgroep is daarvan oortuig dat 'n belangrike bydrae reeds gemaak word tot die ontwikkeling van gemeenskappe waarmee die Universiteit interaksie het, maar dat aktiwiteite meestal gefragmenteerd en verspreid oor die hele Universiteit geskied en selde onderling of met die ander kernfunksies van die inrigting geïntegreer word.

### **4 Rol en Funksie van Gemeenskapsinteraksie**

Die bestaansdoel van Gemeenskapsinteraksie aan die Universiteit word onder andere geartikuleer in:

- die Strategiese Raamwerk vir die Eeuwisseling en daarna;
- die Rollende Institusionele Plan;
- die Visiestelling vir 2012; en

---

<sup>1</sup> Engels: Non-Profit Organisation

- wetgewing oor Hoër Onderwys.

Gemeenskapsinteraksie vorm saam met onderrig en navorsing die basis van die bestaansdoel van die Universiteit. Daarsonder sou die Universiteit geïsoleerd van sy omgewing funksioneer.

Die Universiteit se missiestelling beklemtoon dat gerigtheid op kennis die wesenlike en onderskeidende bestaansrede van die Universiteit is en dat hierdie gerigtheid ook verstaan moet word as 'n verantwoordelikheid tot diensbaarheid vir die welsyn van die gemeenskap. Dit impliseer dat onderrig en navorsing tot voordeel van die breë gemeenskap en wedersydse voordeel van die inrigting en die gemeenskap moet plaasvind.

Die taakgroep aanvaar hierdie benadering as vertrekpunt en erken Gemeenskapsinteraksie as 'n funksie wat ten doel het om die wetenskaplike kennisbasis van die Universiteit aan te wend om op uitnemende wyse 'n relevante en aktiewe rolspeler, eerder as 'n passiewe toeskouer, in die samelewing te wees.

## 5 Model vir Gemeenskapsinteraksie

Die taakgroep stel 'n model voor waarvolgens die Universiteit 'n nuwe paradigma met groter integrasie van onderrig, navorsing en gemeenskapsinteraksie aanvaar. Dit vind aansluiting by die Universiteit se sakeplan waarin daar na gemeenskapsinteraksie verwys word as 'n integrale deel van beide onderrig en navorsing. Deurlopende herstrukturering van akademiese programme om gemeenskapsinteraksie sowel as gemeenskapsgebaseerde navorsing in te sluit, word derhalwe aangemoedig en versterk.

Die model vind neerslag in twee breë fokusareas:

- **Gemeenskapsvennootskappe** tussen die Universiteits- en gemeenskapsinstellings wat relevant is vir plaaslike, streeks- en nasionale prioriteite, sowel as die fokusareas van die Universiteit om sodoende ooreengekome gemeenskaplike doelwitte te bereik.
- **Samelewingsverantwoording** deur kennisverbreding (leer) en kennisontdekking (navorsing) te integreer met gemeenskapsrealiteite (toepassing) wat kulmineer in 'n sistemiese benadering tot die implementering van die kernfunksies van die Universiteit.

Erkenning word gegee aan verskillende vorme van gemeenskapsinteraksie, maar voorkeur word gegee aan gemeenskapsaksies met 'n akademiese grondslag waar studente en dosente hulle kundigheid kan aanwend tot voordeel van die gemeenskap. Die Universiteit erken steeds vrywillige dienslewering van personeel en studente aan gemeenskappe deur inisiatiewe van departemente en afdelings. Dit plaas egter die primêre fokus van gemeenskapsinteraksie op die aanwending van akademiese kundigheid deur personeel en die ontwikkeling van gemeenskapsrelevante kundigheid by studente.

Die Viserektor (Bedryf) neem verantwoordelikheid vir die kernfunksie wat die beleiduitvoering en infasering van die plan insluit. Dit verseker direkte toegang tot die Rektor en verteenwoordiging in die Bestuur, die Senaat en die Raad.

Bepaalde koördineringsstrukture word voorgestel waarvan die belangrikste die vestiging van 'n Gemeenskapsinteraksiekomitee is wat as forum vir breë deelnemende bestuur kan dien. Die aard en omvang van hierdie komitee is soortgelyk aan dié van die Navorsingskomitee en Leer-en-Onderrigkomitee van die Universiteit. Die model maak ook voorsiening vir koördinerende subkomitees vir spesifieke gemeenskapsinisiatiewe soos skole-uitreik, sport, gesondheidsorg, MIV/Vigs, ens.

Die model stel verder voor dat die gemeenskapsgerigte aktiwiteite van fakulteite en ondersteuningsdiens-afdelings, insluitende aktiwiteite wat oorvleuel met kommersiële inisiatiewe in die breë samelewing, binne die betrokke omgewings gestruktureer en geïnstusionaliseer word.

Die totstandkoming van 'n Gemeenskapsinteraksie-afdeling word aanbeveel wat die institusionele en operasionele been van die kernfunksie sal bestuur en fasiliteer. Hierdie afdeling sal nie self by gemeenskapsaksies betrokke raak nie, maar vennootskappe met gemeenskappe inisieer en prosesse fasiliteer, koördineer en ondersteun wat gemeenskapsinteraksie sal versterk.

Die implementering van hierdie plan word as 'n proses gesien waarvan verskillende fasette stelselmatig ingefaseer word. Dit behels onder andere die inkoop van belanghebbendes in die plan, herstrukturering van bestaande gemeenskapsinteraksie-afdelings soos USDG en MGD, die heraanwending van personeel, die transformasie van die finansieringsbasis en die optimale benutting van infrastrukturele hulpbronne soos die Lückhoffskool.

## **6 Aanbevelings**

Die Taakgroep beveel aan dat:

- 6.1 die term 'gemeenskapsinteraksie' voortaan gebruik word vir die kernfunksie wat voorheen bekend was as 'gemeenskapsdiens', met die betekenis daaraan gekoppel soos uiteengesit in hierdie dokument (par. 2);
- 6.2 die voorgestelde model vir gemeenskapsinteraksie aanvaar en goedgekeur word en 'n visie binne hierdie model ontwikkel word;
- 6.3 die Viserektor (Bedryf) die verantwoordelikheid aanvaar vir die uitvoering van die voorgestelde beleid en die infasering van die plan;
- 6.4 die voorgestelde organisasiestruktuur met inbegrip van die koördineringsstrukture oorhoofs en in fakulteite/afdelings goedgekeur en geïmplementeer word (Beleid, par. 6);
- 6.5 'n gemeenskapsinteraksie-afdeling tot stand gebring word deur herstrukturering sonder bykomende koste vir die begroting wat die institusionele en operasionele been van die kernfunksie sal bestuur en

fasiliteer en wat direk aan die Viserektor (Bedryf) rapporteer (Beleid, par. 6.2);

- 6.6 'n hoof vir die Gemeenskapsinteraksie-afdeling aangestel word en bestaande poste sover moontlik gebruik word om in die personeelbehoefes van die nuwe afdeling te voorsien; en
- 6.7 die voorgestelde Hoof van die Gemeenskapsinteraksie-afdeling die nodige kundigheid binne die Universiteit koöpteer en in samewerking met die Direkteur: Stellenbosch Stigting 'n volhoubare finansiële plan vir Gemeenskapsinteraksie ontwikkel.

**ooOoo**

## VERSLAG VAN DIE TAAKSPAN GEMEENSKAPSINTERAKSIE

30 Junie 2004

### 1. Opdrag, Taakspanlede, Werkswyse en Tydsraamwerk

#### Opdrag

Die oorhoofse uitvoerende verantwoordelikheid vir wat algemeen bekend staan as 'gemeenskapsdiens' is sedert 1 September 2002 die verantwoordelikheid van die Viserektor (Bedryf). In sy dokument "Gemeenskapsdiens Besprekingsdokument" d.d. 7 Maart 2003 versoek prof. Julian Smith dat 'n taakgroep vir gemeenskapsinteraksie saamgestel word en sit hy die opdrag van die taakgroep uiteen (aanhangsel B). Aanhangsel A is die konsepbeleid waarna later in hierdie dokument verwys word.

#### Taakspanlede

Die Strategiese Taakgroep: Gemeenskapsinteraksie is deur die Rektor in die lewe geroep onder die voorsitterskap van prof. Julian Smith en met mnr. Kobus Visagie as koördineerder. Die lede van die span is deur die Rektor aangewys (sien aangehegte lys: aanhangsel C).

#### Werkswyse en Tydsraamwerk

Die taakgroep het 'n raamwerk aanvaar vir 'n gemeenskapsinteraksieplan wat uit die volgende **VIER** hoofelemente bestaan:

- Beleid
- Implementeringsplan (doelwitte, aksieplanne)
- Struktuurvoorstelle (koppelvlakke en bestuurstrukture)
- Finansieringsbasis

Die eerste vergadering van die taakgroep het plaasgevind op 27 Maart 2003. Tydens hierdie vergadering is die werkswyse gekonstitueer en 'n basiese inligtingsessie gehou om die konteks te vestig. Daarna het ontmoetings nagenoeg tweeweekliks plaasgevind. Ses vergaderings is gehou waarvan die meeste in die vorm van werksessies plaasgevind het. Die taakgroep is in subgroepe verdeel wat navorsing gedoen, gedebatteer en dokumentasie opgestel het oor die verskillende punte van die beleid en voorgename plan. 'n Konsepbeleidsdokument is hieruit opgestel wat as basis gedien het vir 'n langer werksessie op 12 Junie 2003, waar die basis van die plan bespreek en gefinaliseer is. 'n Werkgroep is saamgestel om die dokumentasie te konsolideer in 'n verslag. Daar word voorsien dat die verslag in die derde kwartaal beskikbaar gemaak sal word vir raadpleging.

met belangegroep. Die finale goedkeuring deur die Raad behoort vroeg in 2004 plaas te vind.

## 2. Status Quo van Gemeenskapsinteraksie aan die Universiteit

Die dokument “Profilering van gemeenskapsdiens by die Universiteit Stellenbosch” (aanhangsel D) is ’n kompakte opsomming van die status quo van aktiewe gemeenskapsinteraksie-aktiwiteite soos bevind gedurende ’n opname wat in 2001 deur USDG gedoen is. Een en tagtig projekte is op die databasis geregistreer. Uit die opname is dit duidelik dat gemeenskapsinteraksie vanaf die volgende vier onderskeibare platforms bedryf word:

- Akademiese departemente
- Niewinsgewende organisasies (NPO)<sup>2</sup> in die Universiteitstruktuur
- Ondersteuningsdiens-afdelings
- Studentestrukture

### 2.1 Akademiese Departemente

In totaal het 28 akademiese departemente projekte op die databasis geregistreer, maar in ’n daaropvolgende informele ondersoek is bevind dat daar departemente is wat met gemeenskapsaksies besig is, maar nie geregistreer het nie. By die meeste van die departemente word gemeenskapsaksies deur dosente geïnisieer en studente neem deel as vrywilligers of as deel van hulle akademiese werk. In baie gevalle bedryf die dosent die projek alleen en stel hy of sy kontrakpersoneel aan om van die werk te doen met befondsing van buite die Universiteit. Hoewel 26% van die projekte aandui dat die projek kurrikulêr gekoppel is, maak gemeenskapsinteraksie in sommige gevalle ’n baie klein deel uit van die akademiese program. Daar is wel akademiese departemente wat gemeenskapsinisiatiewe met ervaringsleer integreer ten einde die programvereistes van hulle studente na te kom. Ander departemente het onafhanklike projekte wat soos suborganisasies met ’n eie begroting en personeelstruktuur funksioneer, bv. SUNSTEP en TRAC by die Fakulteit Ingenieurswese, IWWOUS by Natuurwetenskappe en die Regshulpklyniek by Regsgeleerdheid.

### 2.2 Niewinsgewende Organisasies

’n Aantal inisiatiewe wat in die onlangse verlede geloods is, word bedryf as onafhanklike regsenteite en is meestal as niewinsgewende organisasies geregistreer. ’n Voorbeeld hiervan word in die Fakulteit Ekonomiese en Bestuurswetenskappe se betrokkenheid by die JL Zwane Sentrum in Guguletu gevind.

Die prominentste niewinsgewende organisasie is egter Matie Gemeenskapsdiens (MGD) wat in 1964 ontstaan het as USKOR, ’n organisasie wat gratis mediese dienste in die noordelike voorstede van

---

<sup>2</sup> Engels: Non-Profit Organisation

Kaapstad gelewer het. Dit het mettertyd ontwikkel in 'n "omvattende gemeenskapsdiensorganisasie" (MGD Jaarverslag 2002). USKOR was geregistreer as 'n welsynsorganisasie en is op 6 November 2000 onder nommer NPO 003-249 as Matie Gemeenskapsdiens geregistreer ingevolge die Wet op Organisasies Sonder Winsoogmerk (Wet 71 van 1997) (MGD Grondwet 2001). Die regsstatus van die organisasie is dié van 'n onafhanklike regsentiteit, afsonderlik van sy lede en ampsdraers. Die organisasie word bestuur en beheer deur 'n direkteur as uitvoerende hoof met 'n beheerraad en dagbestuur as sanksionerende strukture. Hulle word geadviseer deur lede van die USKOR Trust en funksioneer onder die beskerming van die Rektor van die Universiteit Stellenbosch. Benewens die Direkteur is daar 10 voltydse personeellede in diens. Volgens die opname in 2001 verteenwoordig Matie Gemeenskapsdiens se projekte 25% van die totale aantal projekte wat geregistreer is. Studente en ander vrywilligers word ingespan as menslike hulpbronne om MGD se kapasiteit te verhoog. Aanhangsel F verskaf meer inligting oor MGD.

### **2.3 Ondersteuningsdiens-afdelings**

Verskeie ondersteuningsdiens-omgewings is ook by gemeenskapsinisiatiewe betrokke. Dit sluit die Internasionale Kantoor, die Sasol Kunsmuseum en die Afdelings Voornemende Studente en Akademiese Steundienste in. Hierdie afdelings se betrokkenheid in die gemeenskap word hoofsaaklik deur hulle eie doelwitte (bv. studentewerwing, voorbereiding van voornemende studente, bekendstelling van kuns aan leerders of konstruktiewe deelname deur internasionale studente aan ontwikkelingswerk) geïnspireer, maar lewer nogtans 'n bemagtigende diens in verskeie vorme aan die gemeenskap.

### **2.4 Studente**

Histories is studente se betrokkenheid by gemeenskapsinisiatiewe gekenmerk deur fondsinsameling as deel van Karnaval en vrywillige diens deur USKOR/MGD. Tot dusver is al die Karnavalfondse ooreenkomstig die verbintenis met die ontstaan van MGD aan laasgenoemde oorgedra. Elke koshuis onderneem egter ook bepaalde jaarlikse gemeenskapsaktiwiteite wat deur 'n SR-lid gekoördineer word. Aanhangsel E verskaf 'n opsomming van die aktiwiteite van studentekoshuise gedurende 2002. Hierdie aksies bestaan hoofsaaklik uit dienslewering wat uit eie fondse bekostig word.

Studente speel ook 'n baie belangrike rol in die inisiatiewe wat uit akademiese geleedere geloods word. Die mediese en tandheelkundestudente en die Fakulteit Regsgeleerdheid se senior studente doen toepaslike praktiese ervaring op deur die dienste wat aan die gemeenskap gelewer word in 'n aantal mediese en regshulpklinieke.

Uit bogenoemde kan afgelei word dat gemeenskapsinteraksie aan die Universiteit hoofsaaklik diensgerig en gefragmenteerd is, verspreid oor die hele Universiteit geskied en selde met die ander kernfunksies van die inrigting geïntegreer word.



### 3. Rol en Funksie van Gemeenskapsinteraksie aan die Universiteit

Die bestaansdoel van Gemeenskapsinteraksie aan die Universiteit word onder andere geartikuleer in:

- die Strategiese Raamwerk vir die Eeuwisseling en daarna;
- die Rollende Institusionele Plan;
- die Visiestelling vir 2012; en
- wetgewing oor Hoër Onderwys en die artikulasie daarin oor die rol van gemeenskapsinteraksie.

In die Strategiese Raamwerk word die bestaansdoel van die Universiteit soos volg beskryf:

“Om in verbondenheid aan die universitêre ideaal van uitmuntende wetenskapsbeoefening ’n omgewing te skep en vol te hou waarbinne kennis ontdek kan word, gedeel kan word, en tot voordeel van die gemeenskap aangewend kan word” (Maart 2000).

Die Universiteit Stellenbosch se primêre rol is derhalwe om deur kennisproduksie in diens van die gemeenskap te staan. Onderrig en navorsing moet tot voordeel van die breë gemeenskap plaasvind. Die Universiteit se missiestelling beklemtoon dat gerigtheid op kennis die wesenlike en onderskeidende bestaansrede van die Universiteit is en dat hierdie gerigtheid tegelyk verstaan word as ’n verantwoordelikheid tot diensbaarheid vir die welsyn van die gemeenskap. Die Universiteit erken ook sy “bydrae tot die ongeregtighede van die verlede en verbind hom daarom tot gepaste regstellings- en ontwikkelingsinisiatiewe”.

Gemeenskapsinteraksie vorm saam met onderrig en navorsing die basis van die bestaansdoel van die Universiteit. Sonder gemeenskapsinteraksie sou die Universiteit in isolasie van sy omgewing funksioneer.

Die Universiteit stel hom dit ten doel om hom op die behoeftes van die gemeenskap plaaslik, in die streek en nasionaal binne sy gekose fokusareas toe te lê en so te funksioneer dat hy as ’n bate vir die gemeenskap gereken sal word. Die Universiteit strewe dus na “lewendige wisselwerking tussen instelling en gemeenskap tot albei se voordeel” (2000) as proaktiewe respons te midde van toenemende druk op hoër onderwysinrigtings binnelands en wêreldwyd om ’n groter bydrae te lewer tot die hantering van ontwikkelingsbehoefte in die samelewing.

Die Witskrif “A programme for Education Transformation”(1997) stel dit onomwonde as een van die nasionale doelwitte: “to promote and develop social responsibility and awareness among students of the role of higher education in social and economic development through community service programmes”.

Die belangrikheid van gemeenskapsinteraksie word soos volg bevestig in die Universiteit se “Toekomstvisie” vir 2012: “Daar word besef dat die [Universiteit] nie in isolasie bestaan nie en daarom word interaksie met die gemeenskap as van kardinale belang geag. In die proses word ’n leidende rol gespeel in dienslewering aan gemeenskappe en die ontsluiting van nuwe geleenthede vir mense om hul posisie in die Suid-Afrikaanse bestel te verbeter”.

Dit vorm ook 'n onderdeel van die Universiteit se diversiteitsdoelwitte deurdat dit die verantwoordelikheid van korporatiewe burgerskap aanvaar. In Korporatiewe Sake se diversiteitsplan word dit soos volg omskryf:

“Samelewingsinteraksie – d.w.s. die taak om die Universiteit se posisie as korporatiewe burger (“citizen”) op 'n verantwoordelike wyse uit te leef deur interaksie met die breër gemeenskap tot voordeel van beide Universiteit en gemeenskap.”

#### 4. Definisies en Terminologie

##### **Gemeenskapsdiens**

In die opdrag van die taakgroep is dit in die vooruitsig gestel om die wenslikheid van die term 'gemeenskapsdiens' te ondersoek. Die eenvoudigste omskrywing van gemeenskapsdiens in die konteks van hoër onderwys is: geordende en beplande aktiwiteite wat deel is van hoër onderwys tot voordeel van 'n bepaalde gemeenskap waarin die deelnemers leer om saam te werk om 'n gemeenskaplike doelwit te bereik (Perold & Omar, 1997).

Die Universiteit Stellenbosch het dit ten doel om interaksie te verseker “tussen die Universiteit en gemeenskap, wat tot albei se voordeel strek”. Dit vereis 'n klemverskuiwing van die nouer, filantropiese, diensgerigte benadering van “doen vir die gemeenskap”, na 'n inklusiewe benadering van 'doen-saam-met-die-gemeenskap' en sluit dus aan by die beginsel dat beide 'uitreik' en 'inreik' voordele vir alle betrokkenes inhou. Hierdie nuwe benadering gee ook substansie aan die rolspeling-missie wat die Universiteit in sy 2012 visiëstelling visualiseer. In ooreenstemming hiermee is daar heelwat idees en gedagtes gewissel oor 'n gepaste term vir die kernfunksie waarna algemeen verwys word as 'gemeenskapsdiens'.

Na deeglike oorweging het die taakgroep die term 'gemeenskapsinteraksie' as voorkeurterm aanvaar. Dit omsluit alle vorme van interaksie tussen die Universiteit en gemeenskappe, wat in vennootskap op die behoeftes van die samelewing fokus deur die aanwending en uitbreiding van akademiese kundigheid. Dit omsluit die nouer konsep van diensleer, maar laat terselfdertyd ruimte vir ander akademiesgebaseerde gemeenskapsdiens (wat nie noodwendig diensleer is nie), asook ander vorme van gemeenskapsverantwoording ('responsiveness').

Die term 'gemeenskapsinteraksie' is ook as voorkeurterm in die voorgestelde beleid vir gemeenskapsinteraksie gebruik (sien aanhangsel A).

Die volgende terme word deur die Taakgroep aanbeveel ten einde verwarring uit te skakel:

##### **Gemeenskap**

In sy eenvoudigste vorm, beskryf die term 'gemeenskap' 'n geografiese groep waarin lede van aangesig tot aangesig met mekaar in interaksie tree. Die eerste prioriteit, soos vermeld in die Strategiese Raamwerk Dokument, is om die term

‘gemeenskap’ te verbreed tot ’n omvattende konsep wat totale insluiting van alle betrokkenes verseker.

‘Gemeenskap’ kan een of meer van die volgende insluit. Dit kan ’n geografiese gebied wees (Stellenbosch, Wes-Kaap); dit kan mense met dieselfde sosio-ekonomiese status wees (werklose mense); en dit kan ’n groep mense wees met ooreenstemmende hoedanighede en eienskappe (studentegemeenskappe of bejaardes) of behoeftes (straatkinders of individue met MIV/Vigs) en waardes (Moslem- of Christen-gemeenskap).

Die term ‘gemeenskap’ verwys na daardie spesifieke belangegroep en kollektiewe groepering wat as volle vennote deelneem aan gemeenskapsinteraksiëprogramme van ’n hoërondewysinrigting. By die Universiteit Stellenbosch sal elke individu of groep wat met die samelewing buite sy grense in interaksie is, die samelewingsgroepering as gemeenskap op ’n unieke wyse ervaar en omskryf.

### **Diens**

‘Diens’ in hierdie konteks dui op die bereidwilligheid om mee te werk aan gemeenskaplike welvaart (‘common good’). Die Witskrif (1997) doen ’n beroep op hoërondewysinrigtings om “maatskaplike verantwoordelikheid te demonstreeer deur hulle kundigheid en infrastruktuur beskikbaar te stel vir gemeenskapsdiensprogramme”.

### **Kategorieë en Subkategorieë van Gemeenskapsinteraksie**

Die tendens wêreldwyd is om onderskeid te tref tussen gemeenskapsinteraksie wat bykomend plaasvind voor, gedurende of ná akademiese studie en gemeenskapsinteraksie wat geïntegreer is by akademiese studie (as deel van die formele kurrikulum in sy onderskeie vorme). Die Universiteit gee erkenning aan die onderskeie vorme van gemeenskapsinteraksie, met spesifieke voorkeur aan bepaalde vorme in terme van die mobilisering van hulpbronne en fokus (sien par. 6.1).

### **Diensleer**

‘Diensleer’ word gedefinieer as ’n programgekoppelde, kredietdraende, verpligte leerervaring vir leerders aan ’n georganiseerde diensaktiwiteit wat die verwesenliking van die programuitkomste ondersteun. Deur besinning oor die diensaktiwiteit word die student se teoretiese kennis begrond, en word ’n kritiese begrip (verstaan) van die dissipline sowel as ’n sin vir burgerlike verantwoordelikheid bevorder.

## **5. Model vir Gemeenskapsinteraksie**

Die gemeenskapsinteraksiëmodel wat vir Stellenbosch gevisualiseer word, berus op twee breë fokusareas:

Gemeenskapsvennootskappe (tussen die Universiteits- en gemeenskapsinstellings) relevant tot plaaslike, streeks- en nasionale

prioriteite en die fokusareas van die Universiteit om ooreengekome gemeenskaplike doelwitte te bereik.

Samelewingsverantwoording deur kennisverbreding (leer) en kennisontdekking (navorsing) te integreer met gemeenskapsrealiteite (toepassing) wat kulmineer in 'n sistemiese benadering tot die implementering van die kernfunksies van die Universiteit.

Hierdie model word ondersteun deur die volgende elemente van die voorgestelde plan:

### **Vorme van Gemeenskapsinteraksie**

In die voorgestelde model word erkenning gegee aan verskillende vorme van gemeenskapsinteraksie, maar voorkeur word gegee aan gemeenskapsaksies wat akademies geöriënteerd is en waar studente en dosente hulle kundigheid aanwend tot voordeel van die gemeenskap. Die Universiteit erken steeds vrywillige dienslewering van personeel en studente aan gemeenskappe deur inisiatiewe van departemente en afdelings. Dit plaas egter die primêre fokus van gemeenskapsinteraksie op die aanwending van akademiese kundigheid deur onderrig en navorsing en die ontwikkeling van daardie gemeenskapsrelevante kundigheid by studente. Die volgende aktiwiteite is tiperend van die Universiteit Stellenbosch:

- 5.1.1 Gemeenskapsinteraksieprojekte en -programme wat met die kurrikulum integreer en aan leerprogramme of gemeenskapsgebaseerde navorsing gekoppel is (subkategorieë om ontwikkel te word, bv. praktikums en internskappe).
- 5.1.2 Die inisiëring en bestuur van ontwikkelingsprojekte deur personeel as 'n direkte uitvloeisel van hulle kundigheid.
- 5.1.3 Die lewering van bepaalde dienste deur personeel op grond van kundigheid, wat kan insluit konsultasiedienste in gemeenskapsverband, werkswinkels/kort kursusse of kontraknavorsing oor gemeenskapsvraagstukke.
- 5.1.4 Burgerlike deelname aan gemeenskapsaktiwiteite as verteenwoordiger van die Universiteit en die lewering van bepaalde kundigheidsinsette.
- 5.1.5 Humanitêre of filantropiese diens deur dosente en/of studente wat op vrywillige basis plaasvind.

Voorkeur word gegee aan tipes 1 en 2 in terme van die mobilisering van hulpbronne.

### **Visie vir Gemeenskapsinteraksie**

'n Visie vir gemeenskapsinteraksie moet ontwikkel word saam met die rolspelers in die breë gemeenskapsinteraksie-arena en gefasiliteer word deur die voorgestelde gemeenskapsinteraksiekomitee (sien voorgestelde organisasiestruktuur).

### 5.3. Breë doelstellings

Gemeenskapsinteraksie aan die Universiteit Stellenbosch het dit ten doel om:

- doelgerig die korporatiewe visie vir gemeenskapsinteraksie by die Universiteit Stellenbosch na te streef;
- koördinerende en samewerking (en indien nodig amalgamasie) tussen die bestaande gemeenskapaksies en -instellings binne die Universiteit te bevorder en te bewerkstellig;
- gedragslyne neer te lê vir instansies binne die Universiteit wat onder die vaandel van die Universiteit Stellenbosch gemeenskapsaksies wil loods;
- nuwe inisiatiewe te versterk wat kan lei tot volhoubare ontwikkelingsvennootskappe tussen die samelewing en die Universiteit wat relevant is tot plaaslike, streeks- en nasionale prioriteite;
- erkenning te gee aan vrywillige, diensgerigte gemeenskapsaksies van studente en personeel, maar dit ordelik te belyne binne die oorhoofse missie van die Universiteit;
- die wedersydse leerpotensiaal tussen samelewing en inrigting te bevorder en te vestig tot voordeel van albei; en
- bronne te vind of te herlokalisier om die nuwe paradigma van gemeenskapsinteraksie te bekostig.

### 5.4. Beleid

Die gemeenskapsinteraksiemodell word gerugsteun deur 'n konsepbeleid wat deur die taakgroep opgestel is (aanhangel A).

### 5.5. Beheerstruktuur

Die taakgroep is van mening dat die wyse van beheer die belangrikheid van die kernaktiwiteit gemeenskapsinteraksie moet reflekteer. Daar word voorgestel dat 'n gemeenskapsinteraksie-afdeling onder die Viserektor (Bedryf) met bepaalde koördineringsstrukture gevestig word (sien voorgestelde organisasiestruktuur hieronder).

Die belangrikste van hierdie strukture is die voorgenome gemeenskapsinteraksielomitee wat as forum dien vir breë deelnemende bestuur, koördinerende en belyning. Fakulteite en ondersteuningsdiensafdelings maak voorsiening vir die operasionalisering binne hulle eie strukture en het verteenwoordiging op die gemeenskapsinteraksielomitee. Daar word voorsien dat subkomitees kan ontstaan uit groepe wat dieselfde tipe interaksie met verskillende gemeenskappe het, bv. projekte wat gemoeid is met skole-uitreike/gesondheid/sport en wat ook oorhoofde deur die GI-komitee gekoördineer en belyne sal word.

Die funksie bly deel van die Viserektor (Bedryf) se Verantwoordelikeheidsentrum en verseker direkte toegang tot die Rektor en verteenwoordiging in die Bestuur, die Senaat en die Raad. Die Viserektor (Bedryf) neem verantwoordelikeheid vir die kernfunksie wat die beleiduitvoering en infasering van die plan insluit.

## 5.6 Operasionele Struktuur

Die totstandkoming van 'n Gemeenskapsinteraksie-afdeling wat die institusionele en operasionele been van die kernfunksie sal ondersteun, fasiliteer en bestuur word aanbeveel. Hierdie afdeling sal nie self by gemeenskapsaksies betrokke raak nie, maar vennootskappe met gemeenskappe inisieer en prosesse fasiliteer en ondersteun wat gemeenskapsinteraksie sal versterk. Die funksies soos aanbeveel deur die taakspan sluit die volgende in:

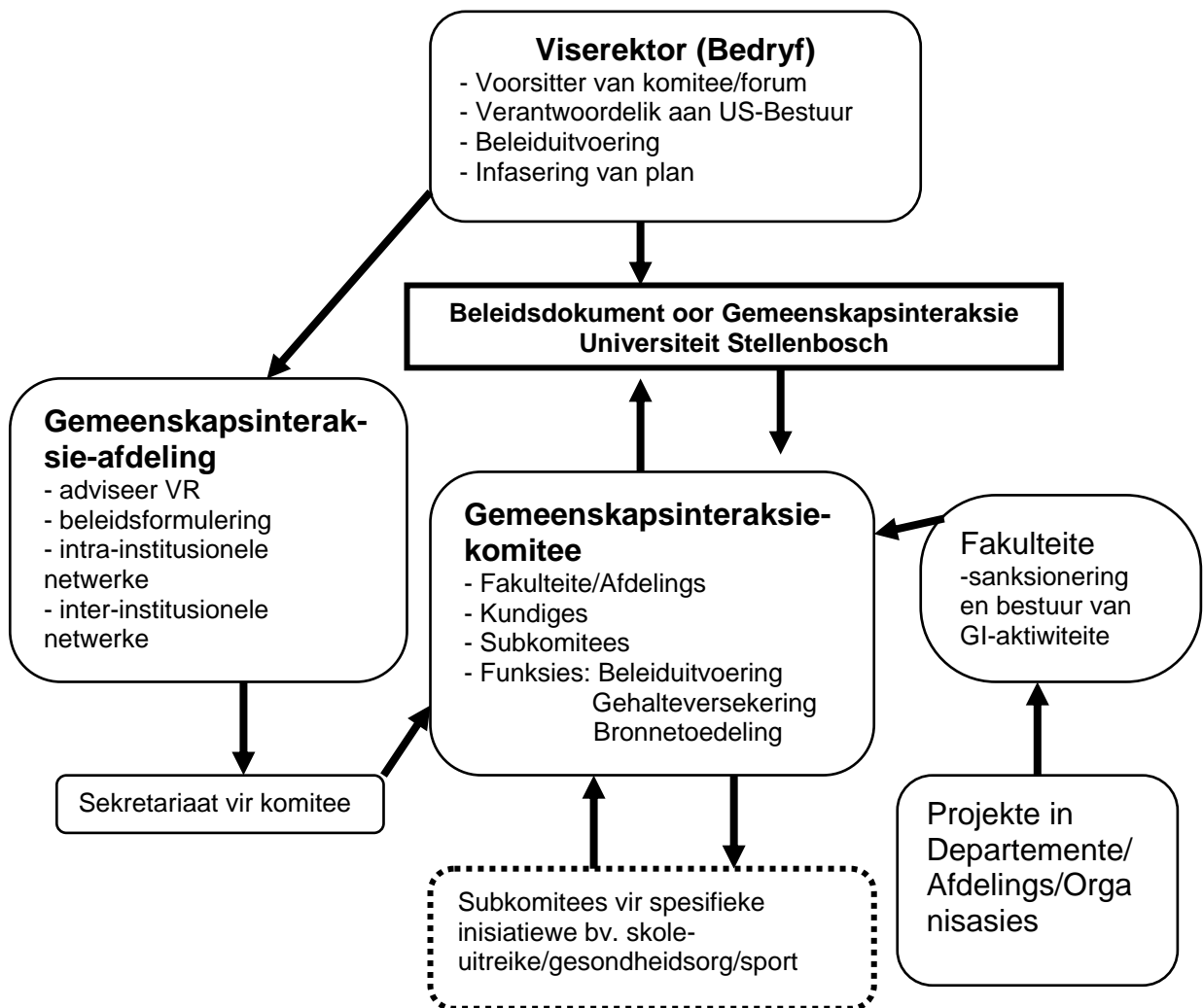
- Koördinerings van gemeenskapsaksies deur instansies binne die Universiteit deur middel van die gevormde strukture.
- Fasilitering van samewerking tussen bestaande gemeenskapsaksies in die soeke na waardetoevoeging en sinergie sowel as die vestiging van nuwe multidissiplinêre gemeenskapsprogramme.
- Inisiëring van nuwe projekte en programme in vennootskap met gemeenskappe.
- Netwerking met plaaslike, streeks-, provinsiale, nasionale en internasionale instansies met die oog op kundigheidsverbreding en potensiële vennootskappe.
- Die ontwikkeling van meetinstrumente vir doeltreffende monitering en evaluering van programme en projekte.
- Die versterking van die korporatiewe beeld van die Universiteit deur blootstellingsgeleenthede op plaaslike, streeks-, provinsiale, nasionale en internasionale vlak te benut en te skep.
- Die ontwikkeling van strategieë om doeltreffend en volhoubaar inkomste te genereer deur middel van projekte en programme relevant tot die behoefte van die gemeenskappe en in ooreenstemming met prioriteite wat van nasionale belang is.
- Die skep van 'n bemagtigende omgewing vir die nuwe paradigma in gemeenskapsinteraksie wat sal insluit die ontwikkeling van diensleermodules, identifisering en mobilisering van leerlokaliteite en die ontwikkeling van ondersteuningsmeganismes.
- Die mobilisering van bestaande projekte om as potensiële leerlokaliteite aangewend te word.
- Die ontwikkeling van relevante bestuursinligting en die vestiging en instandhouding van 'n databasis om bestaande funksies te ondersteun.
- Advies aan die Viserektor (Bedryf) t.o.v. beleidsoperasionalisering, -hersiening en -herformulering op 'n deurlopende basis.

Hierdie Gemeenskapsinteraksie-afdeling sal so ver moontlik uit bestaande personeel van die USDG en MGD saamgestel word en impliseer nie noodwendig nuwe poste en/of aanstellings nie.

## 5.7 Werkswyse

Die werkswyse van die kernfunksie sal soortgelyk wees aan dié van onderrig en navorsing en plaasvind in samewerking met en ter ondersteuning van ander institusionele inisiatiewe binne die inrigting. Die uitvoering van die beleid word gerugsteun deur 'n GI-komitee wat alle aktiwiteite sanksioneer, koördineer en belyn met die missie van die Universiteit. Die GI-afdeling bied administratiewe en kundige ondersteuning aan die onderskeie strukture. Die werkswyse kan soos volg voorgestel word:

### VOORGESTELDE WERKSWYSE VIR GEMEENSKAPSINTERAKSIE



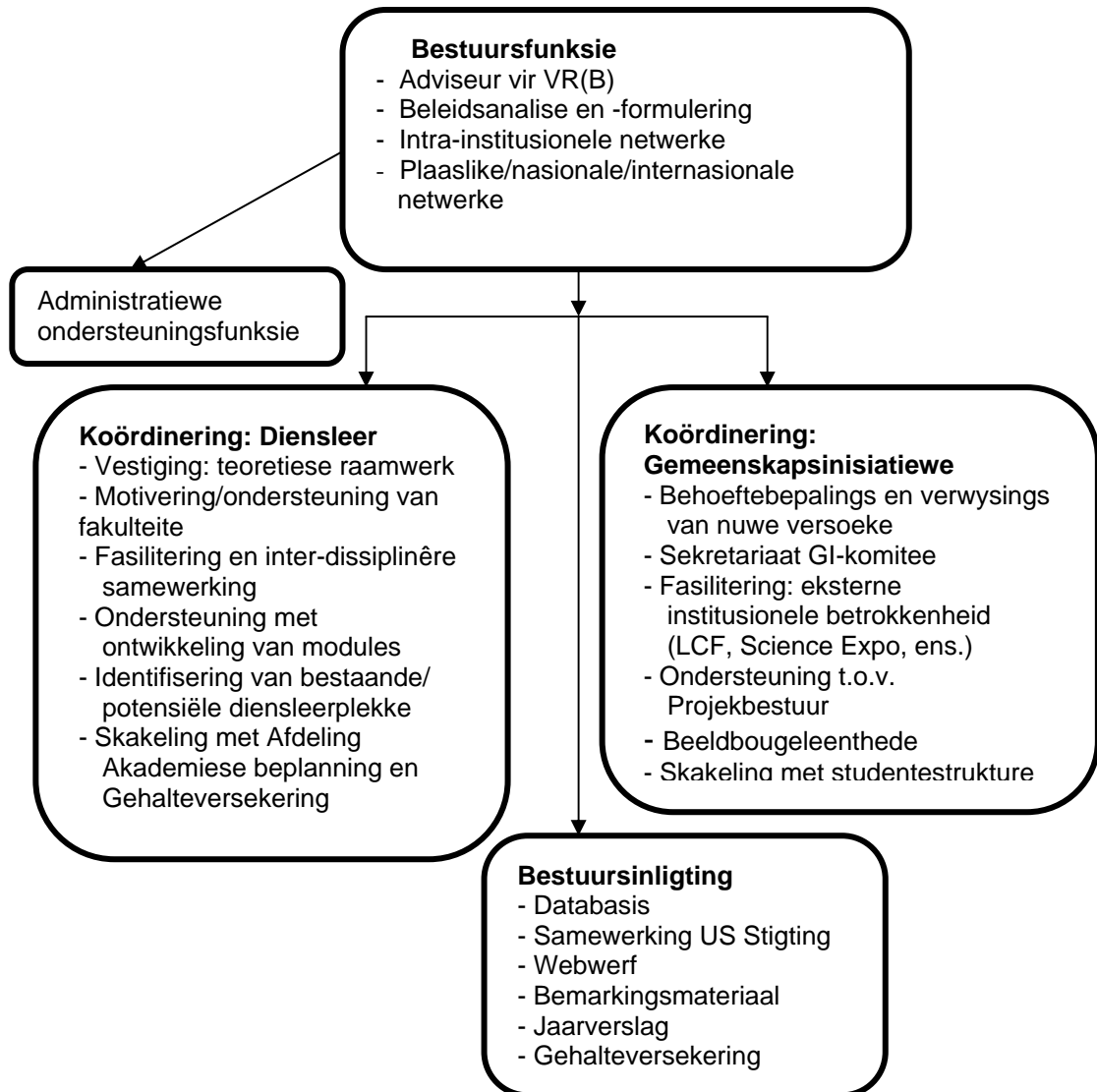
## 5.8 Befondsing

Die finansiële voorsiening sal aanvanklik die status quo handhaaf. Die Viserektor (Bedryf) sal die verantwoordelikheid neem om 'n plan te ontwikkel om hierdie aspek te hanteer en het twee persone aangewys om die proses aanvanklik te fasiliteer, naamlik mnr. Kobus Visagie, Senior Direkteur: Korporatiewe Sake en Jurie Roux, Direkteur: Finansies. Die herstrukturering van befondsing van gemeenskapsaksies is egter 'n langtermynprojek en sal na die aanstelling van die Hoof:

Gemeenskapsinteraksie stelselmatig infaseer word, wanneer die beleid en hierdie plan in werking tree.

## 5.9 Funksionele Struktuur: Afdeling Gemeenskapsinteraksie

Die volgende funksionele struktuur word voorgestel vir die Afdeling Gemeenskapsinteraksie:



Die indeling van funksies is op grond van funksionele kriteria gedoen en impliseer nie 'poste' nie. Die ideaal is egter dat daar minstens een pos per portefeulje bestaan. Die ontwikkeling van Gemeenskapsinteraksie binne die Universiteit kan ook ander behoeftes na vore bring wat aanpassings in die voorgestelde funksionele struktuur kan meebring. Die Gemeenskapsinteraksie-afdeling sal egter so ver moontlik uit bestaande personeel van die USDG en MGD saamgestel word en impliseer nie noodwendig nuwe poste en/of aanstellings nie.



## 5.10 Rapporteringslyn

Die taakgroep stel voor dat 'n senior aanstelling gemaak word wat as hoof van die gemeenskapsinteraksie-afdeling direk aan die Viserektor (Bedryf) sal rapporteer. Die historiese miskenning van die Universiteit se gemeenskapsrol vra vir 'n duidelike sein van Bestuur dat die funksie voortaan in beide statuur en inhoud tot sy reg sal kom – die senioriteit van die aanstelling sal tot 'n groot mate die eerste geleentheid wees om so 'n verbintenis te illustreer.

## 5.11 Studentebetrokkenheid

Benewens die aktiwiteite van die koshuise soos uiteengesit in aanhangsel E, is studente ook betrokke by gemeenskapsaksies as deel van hulle kurrikulum, vrywillige diens by Matie Gemeenskapsdiens en fondsinsameling deur middel van karnaval (sien ook par. 3). Die insluiting van studente by die gemeenskapsinteraksieplan en -werkswyse sal op die volgende wyses plaasvind:

- 5.11.1 Die bestaande programme waar gemeenskapsinteraksie reeds by leerprogramme van studente geïntegreer is, sal as modelle dien om sodanige integrering by ander akademiese programme te rig en aan te moedig. Nuwe modelle sal ook verken en ontwikkel word om by die Universiteit Stellenbosch se unieke behoeftes aan te sluit. Deelname van formele studentestrukture aan hierdie proses sal deurlopend verseker word.
- 5.11.2 Studente sal steeds as vrywilligers deel vorm van afdelings of departemente wat gemeenskapsprojekte vanuit hulle kundigheidsbasis of uit filantropiese oorwegings inisieer en wat tot die studente se vorming as landsburgers kan bydra. Daar sal egter gepoog word om hierdie projekte te mobiliseer as leerlokaliteite en dit in verskillende vorme as deel van akademiese programme te integreer.
- 5.11.3 Koshuisaktiwiteite is 'n voorbeeld van spontane filantropiese 'diens' aan die gemeenskap. Wanneer die Universiteitsomgewing as sisteem verander soos gevisualiseer in hierdie plan, kan die GI-infrastuktuur voorsiening maak vir die aanleer van basiese gemeenskapsontwikkelingsvaardighede deur studente.
- 5.11.4 Die fondse wat tydens karnaval gegenereer word, moet in oorleg met die studenteliggame op 'n verantwoordelike wyse inskakel by die nuwe finansieringsbasis wat vir gemeenskapsinteraksie ontwikkel word.

## 6 Implementeringsproses

Die implementering van hierdie plan word as 'n proses gesien waarvan verskillende fasette stelselmatig ingefaseer word. Dit behels onder andere die inkoop van belanghebbendes in die plan, herstrukturering van bestaande

gemeenskapsinteraksie-afdelings soos USDG en MGD, die heraanwending van personeel, die transformasie van die finansieringsbasis en die optimale benutting van infrastrukturele hulpbronne soos die Lückhoffskool. Na afloop van volledige konsultasie met interne en eksterne belangegroep word die volgende implementeringsfases voorsien:

- 6.1 Goedkeuring van die Plan en die Beleid vir Gemeenskapsinteraksie.
- 6.2 Fasilitering van strategiese beplanning deur Matie Gemeenskapsdiens in samewerking met die MGD-beheerraad, met die oog op MGD se posisionering binne die nuwe Gemeenskapsinteraksie-beleidsraamwerk.
- 6.3 Aanstelling van 'n Hoof en personeel vir die Gemeenskapsinteraksie-afdeling, waar moontlik uit die geledere van huidige werknemers van die Universiteit.
- 6.4 Vestiging van 'n Gemeenskapsinteraksielkomitee om verantwoordelikheid te aanvaar vir die ontwikkeling van 'n visie en implementering van die plan.
- 6.5 Infasering van die beleid en hulp aan ander bestaande gemeenskapinteraksiestrukture (soos uiteengesit in par. 3) waar nodig om hulleself te herposisioneer in terme van die beleid.
- 6.6 Ondersoek na 'n alternatiewe finansieringsbasis vir gemeenskapsinteraksie.
- 6.7 Implementering van die Plan vir Gemeenskapsinteraksie teen tydsraamwerke soos gestel deur die GI-komitee.

## **7 Aanbevelings**

Die Taakgroep beveel aan dat:

- 7.1 die term 'Gemeenskapsinteraksie' voortaan gebruik sal word vir die kernfunksie wat voorheen bekend was as 'gemeenskapsdiens', met die betekenis daaraan gekoppel soos uiteengesit in die konsepbeleid (par. 4);
- 7.2 die voorgestelde model vir gemeenskapsinteraksie aanvaar en goedgekeur word en dat 'n visie binne hierdie model ontwikkel word (Konsepbeleid par. 2);
- 7.3 die Viserektor (Bedryf) die verantwoordelikheid neem vir die kernfunksie as deel van sy Verantwoordelikeheidsentrum, wat beleiduitvoering en infasering van die plan insluit;
- 7.4 'n gemeenskapsinteraksie-afdeling tot stand gebring word deur herstrukturering sonder bykomende koste vir die begroting wat die institusionele en operasionele been van die kernfunksie sal bestuur en fasiliteer (Konsepbeleid par. 6.2) en wat direk aan die Viserektor (Bedryf) sal rapporteer;
- 7.5 die voorgestelde organisasiestruktuur met inbegrip van die koördineringsstrukture oorhoofs en in fakulteite goedgekeur en geïmplementeer word (p. 15);

- 7.6 'n hoof vir die gemeenskapsinteraksie-afdeling aangestel word en dat bestaande poste sover moontlik geherallokeer word om in die personeelbehoefte van die nuwe afdeling Gemeenskapsinteraksie te voorsien; en
- 7.7 dat die Hoof van die Gemeenskapsinteraksie-afdeling die nodige kundigheid binne die Universiteit koöpteer en in samewerking met die Direkteur: Stellenbosch Stigting 'n volhoubare finansiële plan vir Gemeenskapsinteraksie ontwikkel.

### Verwysings

American Association of Higher Education (AAHE) (1997-2000). Series on Service-Learning in the Disciplines. ([www.aahe.org](http://www.aahe.org)).

Daniels, D. (2002). Community Service Policy Discussion Document. Ongepubliseerde manuskrip.

Erasmus, M. (2003) Council on Higher Education (HEQC) *Proposed criteria for service-learning*.

MGD Jaarverslag 2002

MGD Grondwet 2001

Naidoo, T. (2003). Terminology, Concepts and Definitions: Community Service. Ongepubliseerde manuskrip.

Perold, H. & Omar, R. (1997). *Community Service in Higher Education: A Concept Paper*. Joint Education Trust.

DoE. (1997). *A programme for higher education transformation*. Department of Education: Education White Paper no. 3. *Government Gazette*, 386(18207), Pretoria, July.

Universiteit Stellenbosch. (2000). Strategiese Raamwerk vir die eeuwisseling en daarna.

### Aanhangsels:

Aanhangsel A: Konsepbeleid: Gemeenskapsinteraksie

Aanhangsel B: Taakgroep se Opdrag

Aanhangsel C: Naamlys van Strategiese Taakgroep: Gemeenskapsinteraksie

Aanhangsel D: Profilering van gemeenskapsdiens by Universiteit Stellenbosch

Aanhangsel E: Gemeenskapsprojekte van US-koshuise

Aanhangsel F: MGD